



'Wit laat veel accenten toe'



INGETOGEN NIEUWBOUW IN SCHEPDAAL

# Beschermmd door

# de kerktoren

enkel  
de l'Oran sprak  
wij hebben toen  
nog van de stille  
waar het stil is  
kan muziek  
nog komen  
was het de ons  
dromen deed  
zicht en licht  
gaan vallen  
in een kader  
wat nader  
dan ruimte heet  
jaren worden  
ringsels  
in de hoeken  
maar verlaten  
de momenten  
die nu  
om momenten op

**VIOLETTE GOETHALS**  
**FOTO'S VVAN DE SAEDELEER**

Het huis dat hier vroeger stond, dateerde van rond 1830. Het werd gebouwd als pastorie en diende later als school, fietswinkel en schoenmakerij.

Aan architect Johan Rutgeerts werd gevraagd twee praktijkruimten te concipiëren: een atelier voor Ann-Sophie en een dierenartspraktijk voor haar man Christophe, evenals een woning met een zit- en leefruimte, een leefkeuken, vijf slaapkamers, een badkamer, een garage en een berging.

'Een stedenbouwkundige verplichting was het niet, maar de richting van het dak — dwars op de naburige daken — hebben we behouden', vertelt architect Rutgeerts. 'Het is niet omdat je een nieuwe, eigentijdse woning bouwt, dat je de charme van een dorp mag verloochenen. Ook de schaal van de bestaande bebou-

Pal in de dorpskern van Schepdaal, in de schaduw van de kerktoren, staat een nieuwbouwwoning die niet wil opvallen en ook niet zoekt naar effecten. Architect Johan Rutgeerts is er wonderwel in geslaagd de oorspronkelijke variatie in het straatbeeld te respecteren. Eigenares en interieurarchitect Ann-Sophie Markey verzorgde de ingetogen inrichting.



wing hebben we gerespecteerd, evenals de terreinverschillen: de woon- en leefruimte ligt twee treden lager dan het niveau van de straat en de inkomdeur. Om de banaliteit van een strak straatbeeld te doorbreken, hebben we ook het smalle voetpad behouden. Aan de straatkant hebben we alleen de praktijkruimte van Christophe ingeplant: zijn wachtzaal, een consultatieruimte en een ruimte voor operatie en hospitalisatie. Zo kwam ruimte vrij voor een voorpleintje dat wel privégrond is, maar semipubliek wordt gebruikt. Als mensen met hun hond komen en het is mooi weer, dan zitten ze op het muurtje met elkaar te babbelen.'

**Zichtlijnen**

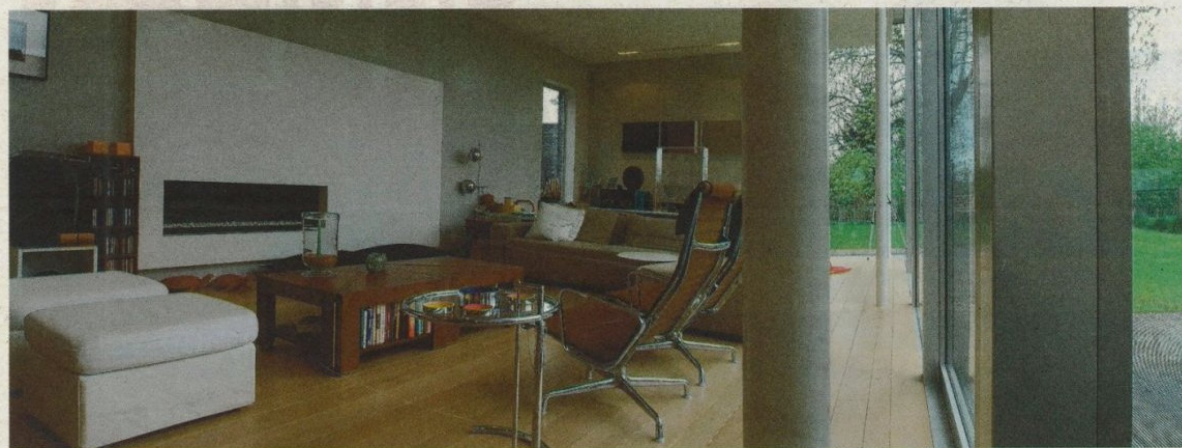
De inkomdeur van de woning is een 2 meter brede en 2,2 meter hoge pivoterende deur die niet zo-

tegenwoordig steeds meer lariks gebruik.'

Van in de deuropening heb je direct doorzicht naar de woonkamer en de tuin. Daarvoor heeft Ann-Sophie gewerkt met zichtlijnen. De glazen deur tussen de hal en de woonkamer heeft precies dezelfde breedte als de voordeur. Momenteel is de woonkamer opgedeeld in een eetruimte, een zitruimte en een voorlopige speelruimte voor Louis, Margaux en Alice. Als de kinderen groter zijn, wordt de speelruimte een bibliotheek.

Voor de woonkamer en de keuken adviseerde Johan een plafondhoogte van 3,60 in plaats van 3,30 meter. Die 30 cm verschil geeft inderdaad een enorm ruimtelijk effect.

Het platte dak boven de keuken en de woonkamer is een industrieel stalen dak dat is bekleed met



geprofileerde platen. 'Dat is goedkoper dan een traditioneel dak, en het liet ons toe te werken met fijne aluminium raamprofielen', vertelt Ann-Sophie. 'Om de sfeer nog luchtiger te maken hebben we een vals plafond aangebracht, zo'n 30 cm lager dan de ramen. Zo lijkt ons plafond te zweven. Het heeft ook het voordeel dat de rol voor de gordijnen en de zonwering netjes verborgen zit.' In heel de woning zijn de muren geschilderd in zachte lichtgrijze en zandkleurige tinten. Her en der worden de smaakvolle kleurcombinaties geaccentueerd door de 'kleurvlakken' van Ann-Sophie. 'Schilderen is een grote passie', geeft ze toe. 'Mijn grootmoeder en moeder schilderden ook. Ik heb altijd een boekje bij me, voor het geval bepaalde composities van kleuren of materialen me bevallen. Vooraleer ik in Sint-Lucas in Gent interieurarchitectuur ging studeren, heb ik trouwens 2 jaar kunsthumaniora gevolgd in Brugge.' Waarop Johan reageert: 'Aan Ann-Sophie kun je, met haar gevoeligheid, blindelings de afwerking toevertrouwen. Het loopt nooit mis.'

**Wit is altijd schoon**

De keuken heeft een eiland waaraan wordt gekookt en ontbeten. Opbergen gebeurt in de wandkast. Met uitzondering van de eettafel, de spatwand en een wijnrek die in teak zijn uitgevoerd, is alles wit. 'Wit laat veel accenten toe', vertelt Ann-Sophie. Het werkblad is in witte Corian van 18 mm dik die ik in verstek heb laten zagen. Zo lijkt het alsof het 8 cm dik is. 'De paneelradiator is eveneens in het wit en doet tevens dienst als magnetisch fotobord. In de keuken en de gangen ligt gestaalborstelde grijze graniet. 'Als graniet met roterende stalen borstels wordt bewerkt, wordt hij minder ruw, en is hij veel gemakkelijker te onderhouden. Als je zo'n vloer wekelijks dweilt met een sopje dat de poriën afsluit, is hij net zo onderhoudsvriendelijk als een keramische vloer. Maar de uitstraling is heel veel warmer.' Boven geeft de nachthal uit op vier heldere slaapkamers en een dito badkamer. 'Door de aanpalende platte daken konden we de vensters tot op de grond voorzien. Het plat dak heeft ook het voordeel dat in de praktijkruimte een lichtkoepel kon worden aangebracht.'

In de badkamer loopt de belijning van het raam door in dat van de spiegel, waardoor je van in het bad en van voor de lavabo naar buiten kan kijken. Op de vloer liggen mozaïektegels. 'Doordat die veel voegen hebben, is dat een ideale antislipvloer', vervolgt Ann-Sophie. Het tablet is van een 'zustermerk' van Corian. 'Ik had het verschil graag eens getest. Het alternatief is veel goedkoper, maar het is moeilijker te onderhouden. Voor een badkamer maakt dat niet zoveel uit, maar voor een keuken is dat wel een belangrijk verschil.'

Op de vloer in de slaapkamers en de nachthal ligt geolied onderparket. 'Dat is veel goedkoper dan echt parket. De prijs is vergelijkbaar met de betere laminaatvloer, maar onderparket is een natuurlijk materiaal, en het klinkt minder hol dan laminaat.'

Architect Johan Rutgeerts: 09-220.00.02 of 0475-64.68.79  
www.b-111.be